



理事長 金澤 信幸

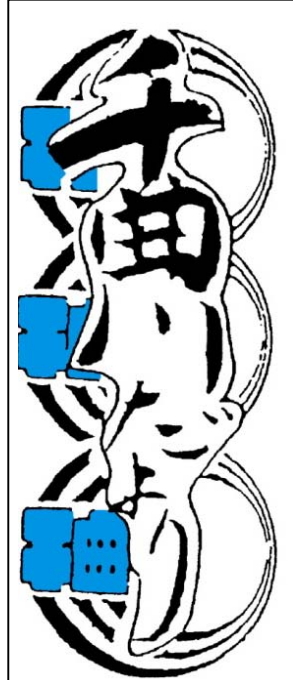
理事長就任ご挨拶

千曲川営水道工事業協同組合におかれましては、日頃より本水道事業の運営について多大なるご理解とご協力を賜り厚く御礼申し上げます。

私は、この新年度より、千曲川営水道工事業協同組合の理事長に就任いたしました金澤でございます。よろしくお願ひ申し上げます。

簡単に自己紹介をさせて頂きますと、私は平成七年三月に日本ガス工事(株)へ入社以来この平成二十四年三月までの十七年間で、県市民の生活基盤でありますライフライン事業関係の仕事に関わってまいりました。特に、弊社日本ガス工事(株)井営業所に在り中時には、本組合の皆様には何かとお世話になり、ありがとうございます。

平成二十二年六月に、日本ガス工事代表取締役就任以来、本組合の運営のサポートを微力ながらさせて頂いておりますが、本組合理事長を拝命させて頂いてからは、組合事業をヒアリングしていく中で、近年の経済環境は不安定であり給水申請業務や資材売上等も大幅な売上減と聞いております。さらに本年度よりは長野都市ガス様の申請業務も終了致しました。このような、



発行所
長野市布施高田1018-10
千曲川営水道
工事業協同組合
編集兼発行人
教育情報委員会

諸課題を改めて認識するとともに、市民生活に直結するライフラインの組合として、その責任の重責に身の引き締まる思いでございます。

さて、長野県でも昨年の東日本大震災時に栄村地震にて壊滅的な被害がもたされた。それを踏まえ、長野県企業局にて平成二十三年十二月に『県営水道震災対策基本計画』が策定されました。長野県企業局では、震災の一年前より『長野県営水道事業経営ビジョン』において、耐震化対策を重点プロジェクトと位置付け平成二十二年二月に策定しております。

当組合は長野県企業局と災害協定を締結しております。今回の大震災を教訓に県企業局とも協議しながら、将来にわたり安全でおいしい水を安定して供給できる事で、【お客様(市民)に信頼される水道】を実現しなければなりません。

当組合事業や前記の災害対応等の実現には、当組合員様を始めとする管工事業全体の連携が不可欠であります。管工事業界と水道事業は「車の両輪」と以前から言われているように、組合員の皆様方におかれましては、卓越した技術力や発想によりましてこれまで以上に、組合事業にご支援を賜りますようお願い申し上げます。

最後に、組合並びに、組合員様の皆様方の益々のご発展を祈念申し上げます。誠に簡単ではございますが就任の挨拶とさせていただきます

配管材料・機械工具・TOTO住宅設備機器

株式会社 長野管材

本社 〒381-2207 長野市大橋南2丁目9-2
TEL(026)285-4141(代) FAX(026)286-4352
千曲営業所 〒387-0016 千曲市大字寂蒔501-1
TEL(026)273-6565 FAX(026)272-7555

上下水道資材・住設資材・配管資材・空調資材

長野昭和企業株式会社

飯田・新発田・松本・小諸・木曾・諏訪・伊南・佐久・特販・甲府・中津川・上田

〒381-0006 長野市富竹堰下1653-1 TEL (026) 296-2960(代)
FAX (026) 296-2970

昭和企業S.C統括事務所
〒390-0841 松本市渚2丁目7番33号 TEL (0263) 25-7373(代)
(昭和企業第2ビル) FAX (0263) 26-7470

理事就任ご挨拶



副理事長 関口 幸一

組合役員の改選に伴い、地区から推選され立場も考えず受諾し、総会会場で挨拶をする時には、大変な役を受けている事に再確認しました。

初回理事会において副理事長の職を推選され、行事予定計画では、理事や役員の方々の苦勞が見えてくると、組合事業や運営方法など変化しているのが良く解ります。

そして今、社会情勢や組合を取り巻く情勢を見回すと厳しい状況であり、力不足ではありますが、新理事として又、組合代表として行動したいと思ひます。

新米理事だけでは、決定し難い場面も沢山有ると思ひます。そこで、組合員さんからの提案、意見、要望、あるいは疑問点など小さな事でも提出していただき、少しずつでも前進する組合にしていききたいと思ひます。



事業委員会 小林 憲明

本年度から理事を努めさせて頂く事にな

りました林屋設備工業の小林です。私は、一九九八年まで東京で現場代理人として勤務し、一九九八年に長野に戻り父が営んでいる林屋設備工業に勤務しました。

水道事業は、水道事業管理者により施工方法、申請等の書類作成方法が全く異なり、東京から戻って来た当初は、弊社が主な施工区域としている県営水道区域の施工方法、申請等が全く分かりませんでした。そんな中で、それらも分からない事を教え、助けてくれたのが、組合員の会社の人達であります。

昨今の経済状況、また水道事業の変遷から組合の方向性が問われていますが、組合員それぞれの会社の力が結集し、より大きなまとまった力へと進めば組合員としてのメリツトが活かされるのではないのでしょうか。

私も経営者になった数年前までは、組合というのは、単なる同業者の集まりで、組合の存在意義というのを理解していませんでしたが、ここ最近になり分かり始めて来ました。より組合を利用してもらうよう、組合員としてのメリツトを伝えるのも理事の責務だと考えます。理事として組合運営が円滑に進むよう、且つ組合員で良かったと思えるような組合を目指し、組合員の一助となるよう微力ながら努力する次第であります。



教育情報委員会 宮之上 洋一

「組合員の事業に関する経営及び技術の

改善向上または組合事業に関する知識の普及を図るための教育および情報の提供」と定款第七条の四に記されている事業が当委員会の担当する主要業務です。とりわけ機関紙千曲川だよりの編集、発行によって組合員に各種の情報を提供しております。

東北の大震災後「絆」ということが大きく取り上げられました。組合と組合員或いは組合員同志の絆（結びつき）とは何かを改めて考えると、一部の方に組合の所属意識が薄れている様に感じられます。そこには様々な理由があるにせよ、また「絆」というほど大仰でなくても、会員相互のコミュニケーションの場や、情報交換の機会創出等を図り所属意識を高めなければなりません。その一助として「千曲川だより」が有り、その紙面の一層の充実を通じて組合員相互の親睦を深めたく、委員一同頑張る所存です。



共同購入委員会 中澤 郁夫

この度、小出前理事の後任として理事を拝命いたしました中澤郁夫です。

皆様と一緒させて頂くようになって、十三年となり、これといった実績があるわけでもなく、まだまだ若輩者ではございますが今後の組合発展のため微力ながら誠心誠意尽くしていく所存でございます。

鋼材・機械・工具・設備機器・水道建設資材

二幸機材株式会社

本社 長野市桐原1丁目3番5号

- 管理 部 〒381-8582 長野市桐原1丁目3番5号 ☎026(241)1165
- 鉄 鋼 部 〒381-0038 長野市東和田809-1 ☎026(243)2603
- 機 工 部 〒381-0034 長野市高田1770 ☎026(221)4030
- 管 機 部
- 長野支店 〒381-0034 長野市高田1770 ☎026(221)4433
- 松本支店 〒389-0033 松本市大字隈賀7800-30 ☎0263(57)0771
- 上田支店 〒386-0005 上田市古里1728-1 ☎0268(24)8281
- 中野 店 〒383-0012 中野市大字一本木大田328-8 ☎0269(26)0300
- 佐久 店 〒385-0023 佐久市岩村北1丁目2-1 ☎0267(67)0521
- 飯 田 店 〒395-0804 飯田市龍名古地2117-3 ☎0265(24)6230
- 購買 部 〒381-0034 長野市高田1770 ☎026(221)4083
- 工 事 部
- 土木課 〒381-0034 長野市高田1770 ☎026(221)4035
- 豊野営業所 〒389-1104 長野市豊野町浅野1556 ☎026(257)4729

Try the newest!

新興マタイ株式会社

〈取扱商品〉
埋設シート、土のう袋、
クラフト紙袋、包装資材全般、
砂、碎石、太陽光発電システム

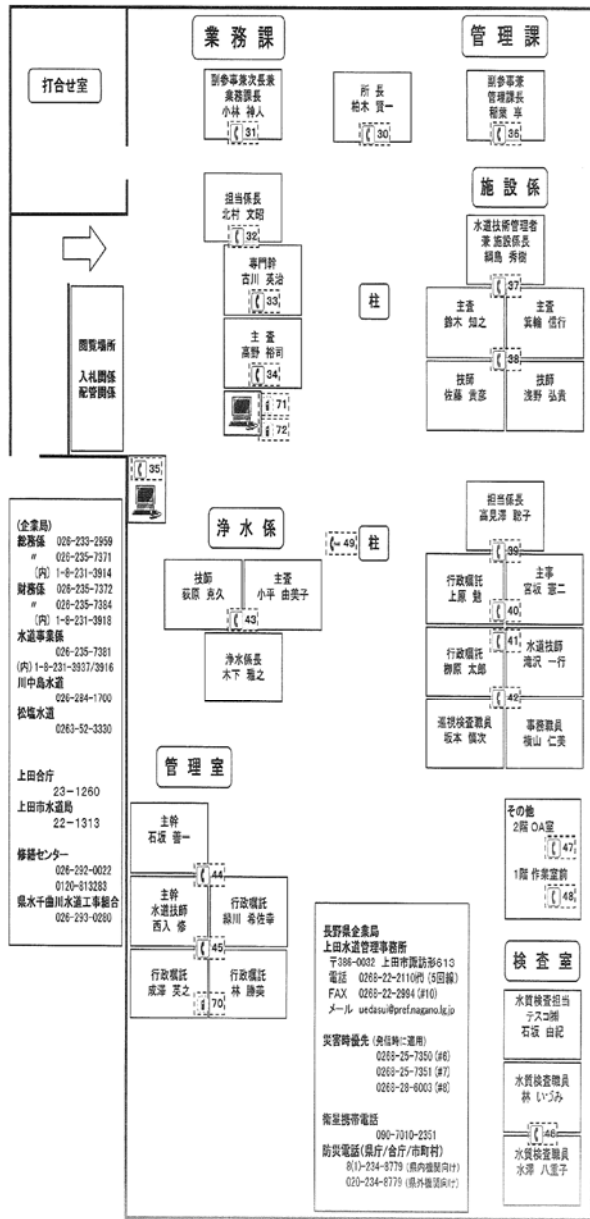


担当：田嶋

本 社：〒385-0051 長野県佐久市中込1-10-1
TEL 0267-62-1111 FAX 0267-62-1834
営業所：東京、松本、さいたま

上田水道管理事務所 職員配置図

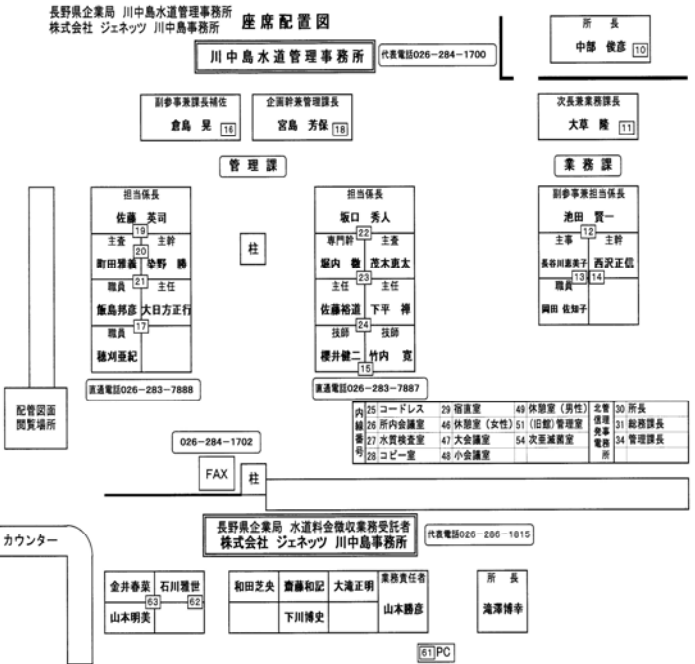
平成24年4月1日現在



昨今、人・物・お金と右肩下がりでの減少傾向がどの分野でも見られます。「減らさないように」「変わらないように」と守りばかりで対策を講じてこなかった自分がいます。しかし、普遍なものなどないと異口同音にさまざまな方からお聞きします。時代の変化、社会が変移しているにもかかわらず、自分が対応、出来ていなかったのです。今のアメリカ大統領は「チェンジ」を合言葉に市民に訴え、また市民も「チェンジ」を求めていたのです。

自分も大きくは変化できませんが、微力ながら良い方向へ組合共々変わっていかれたらと思います。今後とも前理事同様、ご支援ご協力程宜しくお願い申し上げます。

上田・川中島水道管理事務所の職員配置図が変更になりました



水道、配管材料の御用命は！

鍋久管機株式会社

〒381-0026 長野市松岡2丁目6番18号
TEL 026(251)1609

みんなが快適に、
心豊かに暮らせる未来のために。

産業資材総合商社
株式会社 マルニシ

長野店 / 長野市若穂綿内87-8
TEL 026-268-5024
本社・岡谷 / 松本店 / 伊那店

リ
レ
ー
通
信

高橋是清翁記念公園を見学して

丑山 好三



もあるが、かなり大きな木も茂っていて、それなりの広さもある。長椅子で読書をしている人も見られた静かなエリアだ。その奥の少し小高い所に椅子に腰掛けられた姿勢で、にこやかな顔をした銅像がある。

高橋是清（以後、是清）は安政元年（一八五四年）、ペルーが浦賀に再来港し日米和親条約が締結された年に幕府の御用絵師・川村床右衛門の子として江戸芝中門前町に生まれた。母のきは魚屋の娘で、川村家に子守奉公にきていた女中であった。是清は生後まもなく仙台藩の足軽・高橋寛治の養子に出され、そこで義理の祖母・喜代子に大変可愛がられて育つことになった。

是清は若くして横浜のアメリカ人医師へボンの私塾（現明治学院大学）で英語を学び、大政奉還が行われた慶応三年（一八六七年）には十三歳でサンフランシスコに留学。そこで奴隷になるなどの経験をして翌明治元年（一八六八年）に帰国した。

帰国後は英語教師として身を立てることになったが、生来お酒飲みのお人よしで芸妓に入れあげたり、畜産事業の詐欺にあったり、銀相場に手を出したりと波乱万丈の末、明治十四年に農商務省に採用され明治二十年、三十三歳で初代の特許局長（今日の特許庁長官）となった。

農商務省時代に出会ったのが、その後は清が生涯尊敬することになる前田正名であ

った。前田の勧めもあって取り組んだ、ペルーの銀山開発では大失敗を経験するが、その後日銀に採用されて、日露戦争外債発行で大活躍されたことはよく知られている処である。

是清は四十四歳で日銀副総裁、五十六歳で日銀総裁、五十八歳で大蔵大臣となり、以後六回にわたり同大臣を務めた。ちなみに清が日銀総裁や大蔵大臣を努めた日本経済は、日露戦争後の長期不況の真つ只中であつた。その後も関東大震災、昭和の金融恐慌と困難な時代を迎えることとなる。その様な危機に是清は、強い精神力と忍耐力そして何よりも生来の楽的主義で臨み、臨機応変に対応したのである。

我が国のケインズとも云われる是清であるが、その実像は財政家である前に産業振興のために低金利政策が必要と考えていた金融家であつた。また終生、孔孟の母国に對する尊敬の念を失わない国際人であつた。是清の生きていた時代の財政は苦しいものであつた。開国時に農業国であつた我が国は、何とか財源を調達して殖産興業を図り、軍備を整えなければ帝政ロシアを始めとする西欧列強に蹂躪されかねないと云うのが明治維新政府が直面していた厳しい現実であつた。その様な中で国民に大きな税負担を求めながら何とか近代国家を築いていったのが明治と云う時代だつた。（次号続く）

信用第一をモットーに 地域社会に貢献する

配管資材住宅設備機器の総合商社

一流メーカーの一流商品を提供

◀営業内容▶

上下水道資材・住宅問題器機・建設資材及び機械・公害処理機材
冷暖房空調機器・冷暖房関連機器・ソーラーシステム資材・工業用ゴム資材

上原産業株式会社

本社 上田市材木町2-4-19 ☎27-7106(代)
上田営業所 上田市材木町2-4-19 ☎22-7250(代)
小諸営業所 小諸市加増上豆口 ☎22-7553(代)

住宅設備機器・管材・総合商社

株式会社 小泉中部

長野営業所

長野県長野市篠ノ井御幣川 881-1
電話 026 (293) 8833
FAX 026 (293) 8840